



# Επίσημοι Κανονισμοί Ιστιοπλοΐας

## SPECIAL OLYMPICS



**ΜΕΤΑΦΡΑΣΗ:** ΚΑΤΕΡΙΝΑ ΚΑΛΟΥΔΗ

**EMAIL ΕΠΙΚΟΙΝΩΝΙΑΣ:** [K.Kaloudi@athens2011.org](mailto:K.Kaloudi@athens2011.org)

**ΗΜΕΡΟΜΗΝΙΑ ΜΕΤΑΦΡΑΣΗΣ:** ΑΥΓΟΥΣΤΟΣ 2010

**LINK - ΑΓΓΛΙΚΟ ΚΕΙΜΕΝΟ ΠΟΥ ΜΕΤΑΦΡΑΣΤΗΚΕ:**

[http://media.specialolympics.org/soi/files/sports/sailing\\_rules\\_2010.pdf](http://media.specialolympics.org/soi/files/sports/sailing_rules_2010.pdf)

**LINK - ΓΕΝΙΚΟΙ ΕΛΛΗΝΙΚΟΙ ΚΑΝΟΝΙΣΜΟΙ ΑΘΛΗΜΑΤΟΣ:**

<http://www.eio.gr/kanon.html>

**ΕΠΙΜΕΛΕΙΑ:** ΒΑΣΙΛΗΣ ΚΑΣΙΜΑΤΗΣ

**ΓΛΩΣΣΙΚΗ ΕΠΙΜΕΛΕΙΑ:** ΑΘΗΝΑ ΚΑΡΤΑΛΟΥ

**ΣΥΝΤΟΝΙΣΜΟΣ ΕΚΔΟΣΗΣ:** ΚΑΤΕΡΙΝΑ ΠΑΠΑΔΑΚΗ



## ΙΣΤΙΟΠΛΟΪΑ

Οι Επίσημοι Κανόνες Αθλημάτων των Special Olympics για την ιστιοπλοΐα διέπουν όλες τις διοργανώσεις των Special Olympics για το άθλημα. Όπως κάθε διεθνές πρόγραμμα αθλημάτων, τα Special Olympics δημιούργησαν αυτούς τους κανόνες βασισμένους στους Κανόνες Αγώνων Ιστιοπλοΐας (Racing Rules of Sailing) της Διεθνούς Ιστιοπλοϊκής Ομοσπονδίας (ISAF), που μπορείτε να βρείτε στον δικτυακό τόπο <http://www.sailing.org>. Οι κανόνες της ISAF ή πρόσθετοι Εθνικοί κανονισμοί θα ισχύουν αν δεν έρχονται σε αντίθεση με τους Επίσημους Κανόνες Αθλημάτων των Special Olympics για την Ιστιοπλοΐα ή το Άρθρο Ι. Στις περιπτώσεις που έρχονται σε αντίθεση, θα ισχύουν οι Επίσημοι Κανόνες Αθλημάτων Special Olympics.

**Σημείωση:** Όπου χρησιμοποιείται οποιοσδήποτε όρος αναφοράς σε πρόσωπο στο αρσενικό γένος (π.χ. με τη λέξη αθλητής), αναφέρεται σε πρόσωπα και των δύο φύλων, εκτός αν υπάρχει ειδική πρόνοια για το αντίθετο.

## ΕΝΟΤΗΤΑ Α – Επίσημα Αγώνισματα

Παρακάτω παρατίθεται ο κατάλογος των επίσημων αγωνισμάτων των Special Olympics.

Το εύρος των αγωνισμάτων προσφέρει δυνατότητα συμμετοχής και ανταγωνισμού σε αθλητές όλων των επιπέδων ικανότητας. Τα Προγράμματα μπορούν να προσδιορίσουν τα προσφερόμενα αγωνίσματα και, αν χρειαστεί, οδηγίες για τη διαχείρισή τους. Οι προπονητές είναι υπεύθυνοι να παρέχουν εκπαίδευση και να επιλέγουν τα αγωνίσματα με βάση τις ικανότητες και τα ενδιαφέροντα κάθε αθλητή.

1. Η Επιτροπή Αγώνων θα προμηθεύει τους πιθανούς συμμετέχοντες με την Προκήρυξη και τις Οδηγίες Πλου του αγώνα.
2. Σε όλες τις περιφερειακές, εθνικές και διεθνείς διοργανώσεις θα χρησιμοποιείται μια κλάση καταμαράν και μία κλάση μονόκυτου σκάφους.
3. Στις διοργανώσεις θα παρέχονται τα παρακάτω αγωνίσματα:
  - α. Επίπεδο I** – Ομάδα Unified Sport (Αγώνες Κοινωνικής Ένταξης με συμμετέχοντες αθλητές με και χωρίς διανοητική αναπηρία): ο αθλητής των Special Olympics είναι αποκλειστικά υπεύθυνος για τον έλεγχο του πλώριου πανιού.
  - β. Επίπεδο II** – Ομάδα Unified Sport: ο αθλητής Special Olympics έχει τον έλεγχο του τιμονιού για το 100% της ιστιοδρομίας, αρχίζοντας από το προειδοποιητικό σήμα και μέχρι τον τερματισμό του σκάφους.
  - γ. Επίπεδο III** – Ομάδα από αθλητές Special Olympics με συνεπιβαίνοντα προπονητή. Οι αθλητές έχουν τον πλήρη έλεγχο του σκάφους. Ο προπονητής μπορεί να προσφέρει βοήθεια προφορικά. Εάν, για οποιονδήποτε λόγο, ο προπονητής εμπλακεί εμπράκτως στο «ταξίδεμα» του σκάφους, η ομάδα πρέπει να αποσυρθεί από την ιστιοδρομία και θα βαθμολογηθεί DNF (Did Not Finish).



Επίσημοι Κανονισμοί Ιστιοπλοΐας SPECIAL OLYMPICS 2011

**δ. Επίπεδο IV** – Ολόκληρη η ομάδα αποτελείται από αθλητές των Special Olympics (χωρίς συνεπιβαίνοντα προπονητή).

**ε. Επίπεδο V** – Ο αθλητής των Special Olympics αποτελεί το μοναδικό μέλος του πληρώματος.

**Σημείωση:** Τα Unified Αθλήματα (Αγώνες Κοινωνικής Ένταξης) των Special Olympics είναι ένα πρόγραμμα που συνδυάζει αθλητές των Special Olympics και αθλητές χωρίς διανοητική αναπηρία (Partners) σε ομαδικά αθλήματα για προπονήσεις και αγώνες. Ο συνδυασμός της ηλικίας και του επίπεδου ικανότητας των αθλητών και των Partners (συνδοί αθλητές) καθορίζονται ανάλογα με το κάθε άθλημα. Οι Partners των Unified Αθλημάτων των Special Olympics είναι άτομα χωρίς διανοητική αναπηρία.

## ΕΝΟΤΗΤΑ Β – Κανονισμοί Αγώνων

1. Η Επιτροπή Αγώνα θα δημοσιεύσει την Προκήρυξη.
2. Η βαθμολογία θα είναι σύμφωνη με το Παράρτημα Α των Κανόνων Αγώνων Ιστιοπλοΐας, Σύστημα Χαμηλής Βαθμολογίας, με εξαίρεση το Άρθρο Α2 Εξαίρεση της Χειρότερης Βαθμολογίας Ενός Σκάφους. Η βαθμολογία της ιστιοδρομίας ή των ιστιοδρομιών κατάταξης σε σειρές θα συνυπολογίζεται στην τελική βαθμολογία, με βάση την τελική θέση του σκάφους στην σειρά.
3. Εάν, για οποιονδήποτε λόγο, ο προπονητής εμπλακεί εμπράκτως στο «ταξίδεμα» του σκάφους ή το πλήρωμα παραβεί τον κανόνα για το Επίπεδο της ιστιοδρομίας, η ομάδα πρέπει να αποσυρθεί από την ιστιοδρομία και θα βαθμολογηθεί DNF (did not finish).

## ΕΝΟΤΗΤΑ Γ – Διαδρομές και Εγκαταστάσεις

1. Οι εγκαταστάσεις που φιλοξενούν διοργανώσεις πρέπει να παρέχουν ασφαλή πρόσβαση στα σκάφη για όλους τους αθλητές, προπονητές, caregivers, ιατρικό προσωπικό και διαιτητές-κριτές.
2. Οι διαδρομές των ιστιοδρομιών θα επιλέγονται από τις Τυπικές Διαδρομές Ιστιοδρομιών των Special Olympics. Αυτές οι διαδρομές είναι οι παρακάτω:

Διαδρομή 1 – S A C F

Διαδρομή 2 – S A B C F

Διαδρομή 3 – S A B C A C F

Διαδρομή 4 – S A C A C F

Διαδρομή 5 – S A (Μέγιστη απόσταση 1.000 μ. και τερματισμός στο A)

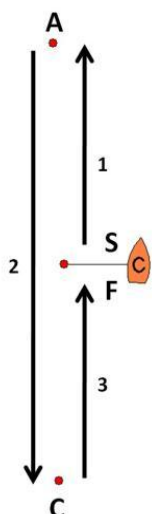
S = Εκκίνηση, F = Τερματισμός, A = προσήνεμο σημείο στροφής, B = σημείο υποστροφής, C = υπήνεμο σημείο στροφής

Όλα τα σημεία στροφής πρέπει να αφήνονται αριστερά.

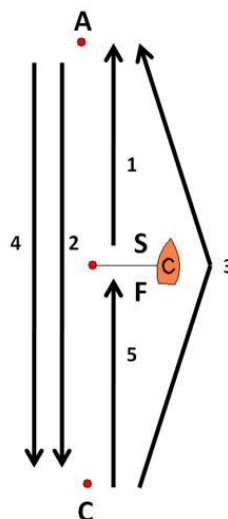


3. Διαγράμματα Τυπικών Διαδρομών Ιστιοδρομιών:

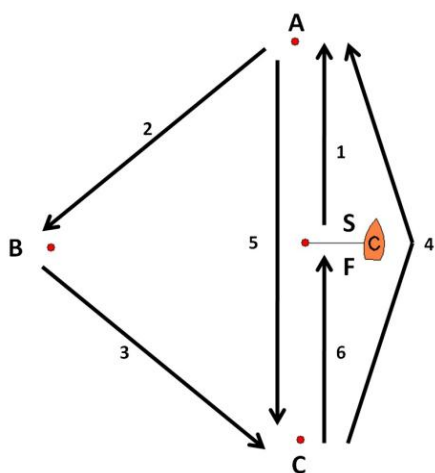
Διαδρομή 1



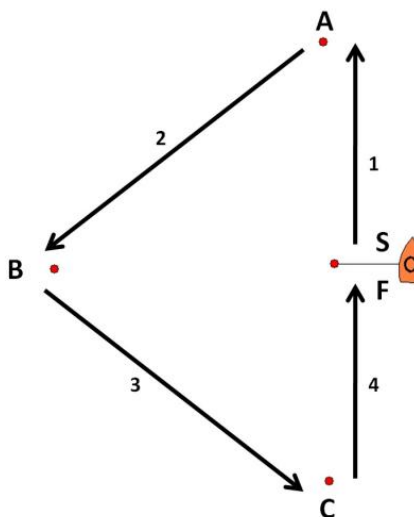
Διαδρομή 2



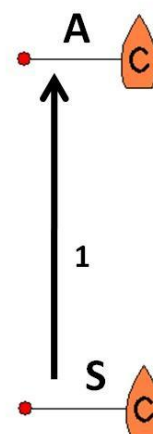
Διαδρομή 3



Διαδρομή 4



Διαδρομή 5



**Σημείωση:** Σε όλες τις διαδρομές, ένα σκάφος μπορεί να διασχίσει τις γραμμές εκκίνησης και τερματισμού μόνο για να εκκινήσει ή να τερματίσει. Κατά το Μπράτσο 4 της Διαδρομής 3 και το Μπράτσο 3 της Διαδρομής 4 τα σκάφη μπορούν να περάσουν δεξιά ή αριστερά της γραμμής εκκίνησης και τερματισμού παρότι το διάγραμμα δείχνει να περνούν από τη δεξιά πλευρά.



4. Η απόσταση μεταξύ του προσήνεμου και του υπήνεμου σημείου στροφής δεν θα είναι μεγαλύτερη από 2.000 μ.
5. Ο Τεχνικός Επιτετραμμένος μπορεί να διακόψει τις ιστιοδρομίες σε εντάσεις ανέμου ή καιρικές συνθήκες που θεωρεί επικίνδυνες.

## **ΕΝΟΤΗΤΑ Δ – Σύνθεση ομάδας Unified Sport (Επίπεδο I και II)**

1. Στα πληρώματα συμμετέχουν αθλητές με και χωρίς διανοητική αναπηρία.
  - α. Εάν το σκάφος έχει πλήρωμα 2 ατόμων, ένα μέλος του πληρώματος θα είναι άτομο με διανοητική αναπηρία.
  - β. Εάν το πλήρωμα του σκάφους αποτελείται από 3 ή περισσότερους, η πλειοψηφία του πρέπει να αποτελείται από άτομα με διανοητική αναπηρία.

## **ΕΝΟΤΗΤΑ Ε – Κατάταξη σε σειρές**

1. Κάθε σειρά δεν πρέπει να έχει λιγότερα από τρία (3) ή περισσότερα από οκτώ (8) σκάφη.
2. Σε μια διοργάνωση με μία μόνο αγωνιστική ημέρα, η βαθμολογία της πρώτης ιστιοδρομίας χρησιμοποιείται για την κατάταξη σε σειρές.
3. Εάν πραγματοποιηθούν περισσότερες από τρεις (3) ιστιοδρομίες σε μια διοργάνωση με περισσότερες από μια (1) αγωνιστικές ημέρες, η κατάταξη σε σειρές βασίζεται στις τρεις (3) πρώτες ιστιοδρομίες. Εάν πραγματοποιηθούν λιγότερες από 3 ιστιοδρομίες σε μια διοργάνωση με περισσότερες από μια (1) αγωνιστικές ημέρες, η πρώτη ιστιοδρομία θα χρησιμοποιηθεί για την κατάταξη σε σειρές.
4. Η Επιτροπή Αγώνων μπορεί να επιλέξει να συνυπολογίσει στην τελική βαθμολογία τη βαθμολογία των ιστιοδρομιών κατάταξης σε σειρές.

## **ΕΝΟΤΗΤΑ Ζ – Ασφάλεια**

1. Αγωνιζόμενοι με επιληπτικές διαταραχές, σοβαρό άσθμα, καρδιακά ή άλλα νοσήματα που μπορεί να επηρεάσουν την ιστιοπλοϊκή τους απόδοση, πρέπει να ενημερώσουν τον προπονητή τους και την Οργανωτική Επιτροπή της διοργάνωσης. Σε γενικές γραμμές τα μονομελή πληρώματα δεν πρέπει να υποφέρουν από επιληπτικές κρίσεις, με ή χωρίς χρήση φαρμάκων, για τουλάχιστον ένα χρόνο. Αγωνιζόμενοι που υποφέρουν από ελαφρύ άσθμα και άλλες ελαφρές παθήσεις



## Επίσημοι Κανονισμοί Ιστιοπλοΐας SPECIAL OLYMPICS 2011

μπορούν να συμμετέχουν αν ενημερώσουν την Οργανωτική Επιτροπή γραπτά. Αγωνιζόμενοι με ελαφρές επιληπτικές κρίσεις πρέπει να πάρουν την έγκριση ιατρού πριν αγωνιστούν. Αν ένας προπονητής ανησυχεί για την ικανότητα ενός αθλητή του, πρέπει να ζητήσει ο αθλητής να συνοδεύεται από (α) άλλο αθλητή, (β) Unified partner (συνοδός αθλητής) ή (γ) προπονητή ως caregiver.

2. Όλοι οι αγωνιζόμενοι πρέπει να μπορούν να κολυπήσουν κατ' ελάχιστο 10 μέτρα φορώντας προσωπική συσκευή πλευστότητας. Ο προπονητής πρέπει να επισυνάψει βεβαίωση ως προς αυτή τη δυνατότητα των αθλητών του στη φόρμα εγγραφής.
3. Η Επιτροπή Αγώνων πρέπει να λαμβάνει υπόψη της πρώτα την ασφάλεια σε όλες τις αποφάσεις της σχετικά με τη διεξαγωγή του αγώνα και των ιστιοδρομιών.
4. Ένας υπεύθυνος ασφάλειας και διάσωσης θα συντονίζει όλες τις υπηρεσίες ασφάλειας, διάσωσης και έκτακτης ανάγκης. Μέλη της Επιτροπής Αγώνα και το προσωπικό των σωστικών σκαφών πρέπει να είναι εκπαιδευμένα στη χρήση μηχανοκίνητων σκαφών και στην αντιμετώπιση κατάστασης «άνθρωπος στη θάλασσα».
5. Κάθε εγκατάσταση διεξαγωγής αγώνων θα παρέχει μηχανοκίνητα σωστικά σκάφη και προσωπικό για παροχή βοήθειας όταν χρειάζεται. Πρέπει να υπάρχει ένα σωστικό για κάθε οκτώ (8) αγωνιζόμενα σκάφη. Σωστικά σκάφη θα συνοδεύουν τα αγωνιζόμενα σκάφη από την αναχώρηση από την εγκατάσταση μέχρι την επιστροφή τους μετά τις ιστιοδρομίες.
6. Κάθε σωστικό σκάφος θα είναι εφοδιασμένο με ένα κιτ πρώτων βοηθειών και κατάλληλο διασωστικό εξοπλισμό.
7. Κάθε αγωνιζόμενος θα φορά εγκεκριμένη προσωπική συσκευή πλευστότητας κατά τον χρόνο που βρίσκεται πάνω στο σκάφος, στην προκυμαία και στην περιοχή ελέγχου (staging area) εκτός του σύντομου χρονικού διαστήματος που χρειάζεται για την αλλαγή ή τακτοποίηση ρουχισμού ή ατομικού εξοπλισμού με στόχο την ασφάλεια ή την άνεση.
8. Οι αθλητές πρέπει να ξεχωρίζουν με διαφορετικό χρώμα σωσιβίου ή bib (αριθμό στην ενδυμασία τους) από τους unified partners (συνοδοί αθλητές).
9. Οι προπονητές μπορούν να προσφέρουν βοήθεια στους αγωνιζόμενους αν κρίνουν ότι κινδυνεύουν. Αν παρασχεθεί βοήθεια, ο αγωνιζόμενος πρέπει να αποσυρθεί άμεσα από την ιστιοδρομία και να ενημερώσει την επιτροπή αγώνα.

## ΕΝΟΤΗΤΑ Η – ΠΡΟΣΩΠΙΚΟ

1. Τεχνικός Επιτετραμμένος
2. Πρόεδρος Επιτροπής Αγώνα
3. Καταμετρητής
4. Υπεύθυνος Ασφάλειας